



二〇二六年中考六月冲刺

生物试卷三

考生注意：

- 1. 考试时间 45 分钟。
2. 全卷共两道大题，总分 50 分。

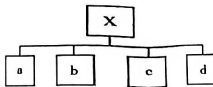
本考场试卷序号 (由监考填写)

Table with columns: 题号, 一, 二, 总分, 核分人; 得分

Table with columns: 得分, 评卷人

一、选择题 (每题 1 分, 共 20 分)

- 1. 在使用显微镜过程中, 下列做法或说法错误的是...
2. 2025 年, 随神舟二十号载人飞船一起升空的还有一群特殊的“乘客”——涡虫。
3. 如图中 X 代表某一生物学概念, 其内容包括 abcd 四部分。
4. 草履虫是单细胞生物, 能够独立完成生命活动。



- C. 通过神经系统对外界刺激作出反应
D. 通过表膜摄入氧、排出二氧化碳
5. 某同学在校园阴暗潮湿的墙角处找到一株矮小植物...
6. 用显微镜观察酵母菌和青霉的试验。
7. 很多细菌和真菌与人类的生产和生活关系密切。
8. 植物的生活需要水, 下列叙述, 与水的吸收、运输不相符的是
9. 呼吸作用将植物体内的有机物分解, 为生命活动提供能量。
10. 日常膳食中, 如果某些营养物质供给不足会导致人营养不良。
11. 下列叙述中, 不属于肺适于气体交换的主要结构特点是

12. 2025年6月14日是第22个世界献血者日,活动口号是“献血传递希望,携手挽救生命”。下列叙述正确的是 ()

- A. 如果输入异型血,有可能发生红细胞凝集和溶血反应
- B. 每次献血量必须达到 400 毫升
- C. 成年人体内的血量大致相当于人体重的 60%~70%
- D. 紧急情况下,任何人都可以大量输入 O 型血

13. 血液在心脏内按一定方向流动,下列在心脏内血液流动方向正确的是 ()

- A. 心室→心房→动脉
- B. 心室→心房→静脉
- C. 心房→心室→动脉
- D. 心房→心室→静脉

14. 小明在倾听配乐散文时,被优美情节感动得流泪,以下关于核反射的说法正确的是 ()

- A. 属于非条件反射
- B. 属于特有的反射
- C. 感受器是鼓膜
- D. 神经中枢在脊髓

15. 下列关于骨的叙述,不正确的是 ()

- A. 骨在运动过程中起动力作用
- B. 骨在结构层次上属于器官
- C. 骨与骨之间通过关节等方式相连形成骨骺
- D. 骨的位置变化产生运动,但骨本身是不能运动的

16. 体检报告单写着“内分泌异常,要关注内分泌腺”,内分泌腺是能分泌激素、调节身体的腺体,和会向外分泌液体的腺体不一样。下列属于内分泌腺的是 ()

- A. 唾液腺
- B. 汗腺
- C. 甲状腺
- D. 肝脏

生物圈是地球上最大的生态系统,是所有生物共同的家园。人类也生活在其中,我们应当合理开发和利用自然资源,减少环境污染和生态破坏,实现人与自然的和谐共生。请完成 17~18 小题。

17. 土壤表层长期过湿是沼泽形成的直接原因。沼泽是典型的 ()

- A. 森林生态系统
- B. 湿地生态系统
- C. 农田生态系统
- D. 草原生态系统

18. 人类使用的塑料废弃后通过填埋、日晒或海浪冲刷等作用,被破碎、分解成微塑料(直径小于 5 毫米)。目前,在多个生态系统都发现了微塑料的存在,这一现象说明 ()

- A. 人类是生物圈的主宰
- B. 环境对生物的生存不会造成影响
- C. 生物圈是一个统一的整体
- D. 岩石圈是一切陆生生物的“立足点”

19. 2025年11月8日,中国优生优育协会生育健康科普活动成功举行,提倡优生优育是我国人口政策的重要内容。以下关于优生与遗传病的说法,错误的是 ()

- A. 先天遗传病是指由遗传物质异常引起的疾病
- B. 每个人染色体携带致病基因,则他不一定患有遗传病
- C. 禁止近亲结婚可有效降低隐性遗传病的发病率
- D. 婴儿出生就有的先天性疾病都属于遗传病

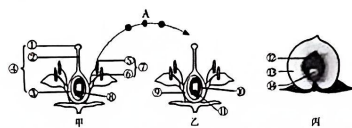
20. 由于藏羚羊的羊绒价格昂贵,偷猎者常常通过躲避管理保护人员,钻管理的空子来非法偷猎藏羚羊,严重威胁了藏羚羊的生存。为此,国家加大了对藏羚羊的保护力度,使藏羚羊的数量保持逐年增加,下列叙述不正确的是 ()

- A. 保护藏羚羊等野生生物,就是保护物种多样性
- B. 地球上所有的藏羚羊构成了一个丰富的基因库
- C. 藏羚羊濒临灭绝的原因主要是人类的乱捕滥杀
- D. 将藏羚羊迁入动物园是保护藏羚羊的根本措施

得分	评卷人

二、非选择题(30分)

21. (6分)小明带领生物课外实验小组同学到某农场李爷爷家,李爷爷家果园中种了许多桃树,同学通过实地考察,绘制了相关的图。图甲和图乙是桃花的结构模式图,图丙是桃的果实示意图。请分析回答下列问题。



(1) 图甲桃花是两性花,观察桃花的各部分结构时,方法步骤的正确排序是 _____ (用下面的字母和箭头表示)。

- a. 用镊子摘下雄蕊
- b. 用镊子摘下花瓣
- c. 用镊子摘下花萼
- d. 用解剖刀切下雌蕊

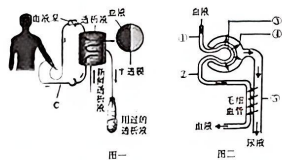
(2) 在图甲所示的结构中,桃花最主要的部分是 _____ (填图中标号)。

(3) 图中过程 A 所示的传粉方式叫做 _____。雌花经过传粉和受精两个生理过程之后,它的花瓣、花萼、雄蕊等结构逐渐凋落,而图乙中 [⑩] _____ 将继续发育成图丙。



(4)爷爷的院子里还种了向日葵,但有的籽粒常有空瘪的,主要是传粉不足引起的,传粉的实质是_____ (填结构名称)产生的花粉落到柱头上的过程,为了弥补传粉不足,可以通过_____ ,提高结实率。

22.(4分)肾是泌尿系统的主要器官之一。肾功能衰竭往往会危及患者的生命。现在可以采用人工肾代替患者已丧失功能的肾,其原理就是肾透析。在透析仪器中,通过导管与患者的动脉和静脉相连,管内有一种半透膜,膜外是特殊药液——透析液,新鲜透析液的成分与血浆相似,当患者的血液经过这些导管时,其中的废物就透过半透膜扩散到膜外透析液中去,而透析液还可以向患者的血液提供人体所需要的物质,最后经过透析而除去废物的血液再由静脉流回人体内,下图中的图一是肾透析仪示意图,图二是肾单位结构示意图。



- (1)图一肾透析仪中半透膜的作用相当于图二中的②④作用。新鲜透析液的成分与血浆相似,用过的透析液则相当于图二中_____ (填名称)内的液体。
- (2)当健康人的原尿流经图二中的⑤时,其中对人体有用的物质,全部的_____ 和部分无机盐会重新吸收到⑥外的毛细血管中。
- (3)如果一个人出现了血尿,在排除尿道受伤的情况下,可能的原因是图二中的_____ 的炎症引起的。

23.(5分)阅读下列资料,回答相关问题。

资料一:肺结核是由结核分枝杆菌侵入人体后引起的一种具有强烈传染性的疾病,肺结核病俗称“肺癆”,主要是通过呼吸道传染的,肺结核病人通过咳嗽、打喷嚏、高声喧哗,使带有结核分枝杆菌的飞沫喷出体外,健康人吸入后会被感染。世界卫生组织(WHO)发布(2018年全球肺结核报告):2017年全球的肺结核潜伏感染人群约为17亿。

资料二:艾滋病是一种危害性极大的传染病,由感染艾滋病病毒(HIV病毒)引起,它是一种能攻击人体免疫系统的病毒,它把人体免疫系统中的淋巴细胞作为主要目标,大量破坏该细胞,使人体丧失免疫功能。

- (1)新生儿一出生,通过接种卡介苗可以预防_____ 的发生,其原理是让人在不发病的前提下,产生抵抗结核分枝杆菌的抗体,这属于_____ 疫。
- (2)肺结核在患病初期传染性最强,对这部分患者需要隔离治疗。从预防传染病流行的措施单方面分析,这属于_____
- (3)艾滋病病毒与结核杆菌在结构上的最大区别是:艾滋病病毒没有_____ 结构。据统计,艾滋病可使结核病发生概率增加30倍。原因是人体丧失了_____

24.(6分)鼠妇的饲养与探究

某校生物学社团成员在食堂帮忙搬花盆时,看到花盆下有一些身体略扁、长椭圆形、灰褐色的小动物。但一搬开花盆,它们就爬走了。这个现象引起了同学们的好奇,于是开展了以下活动。

【认识鼠妇】

查阅资料后,同学们了解到这些小动物叫鼠妇,并绘制了以下名片。请补充完整:

中文名:鼠妇

特征:体表有起保护作用的_____ ,身体和附肢都分节。

生存环境:阴暗、潮湿的环境

食性:主要啃食腐烂的植物。

【饲养鼠妇】

他们采集了100只鼠妇,放入如图所示装置中饲养。请根据评价标准对该作品进行评价。



评价标准	评价
①容器及内部设置满足鼠妇的生存条件(如食物、空气等);	优点: _____ (一点即可) 建议:可以考虑增加湿度控制,确保容器内的湿度适宜
②鼠妇的数量与容器的大小比例适当;……	

【实验探究】

(1)为探究某种非生物因素对鼠妇分布的影响,小青和小明各自设计了实验装置(如图)。同学们讨论后,决定选用小青设计的装置进行探究,他们要探究的环境因素是_____

