



二〇二六年中考六月冲刺

地理试卷一

考生注意：

1. 考试时间 45 分钟

2. 全卷共两道大题，总分 50 分

题号	一	二	总分	核分
得分				

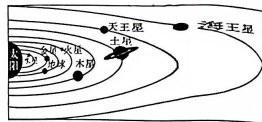
得分	评卷人

一、选择题(本大题共 24 题,每题 1 分,共 24 分。每题的四个选项中只有一项符合题意)

2025 年 12 月 9 日神舟二十一号乘组航天员张陆、武飞、张洪章第一次出舱,完成了舱外巡检任务。下图为太阳系示意图。读图,完成 1~2 题。

1. 太空探索使我们认识到

- A. 地球位于火星和木星之间
- B. 地球属于太阳系中的一颗卫星
- C. 与地球的自然环境相似的是月球
- D. 太阳系中距离太阳最近的是水星



2. 我国进行太空探索的意

- ① 开发利用太空中丰富的物产,在太空中进行科学实验
 - ② 探索空间环境对人类生活和生产用太空贡献中国方案
- A. ①②③ B. ②
C. ①②④ D. ①②③

地球由六大板块和许多小块处于不同的运动状态中,从而造成了不同的地表形态。读世界六大板块分布图,完成 3~4 题。

3. A 大洋的海底地形中最深的是

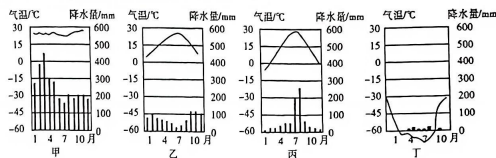
- A. 大陆架
- B. 大洋中脊
- C. 大陆坡
- D. 海沟



4. 图中山脉是由哪两个板块运动而形成

- A. 非洲板块和印度洋板块
- B. 非洲板块和美洲板块
- C. 亚欧板块和印度洋板块
- D. 南极洲板块和印度洋板块

读下面四地气温曲线与降水量柱状图,完成 5~6 题。



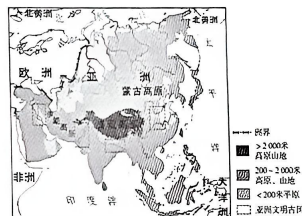
5. 夏季炎热干燥,冬季温和多雨描述的是

- A. 甲 B. 乙 C. 丙 D. 丁

6. 丁地最可能是

- A. 亚马孙平原 B. 地中海沿岸 C. 华北平原 D. 南极地区

下图为亚洲地形、河流及文明古国位置示意图,据此完成 7~8 题。



7. 多彩的亚洲文明

- A. 根植于多样的自然环境
- B. 孕育出相同的民俗风情
- C. 塑造了复杂的亚洲地形
- D. 凝练成相同的地域文化

8. 亚洲文明古国主要分布在

- A. 中高纬度地区 B. 河流中下游平原 C. 河流中上游高原 D. 亚洲大陆内部

读南亚某区域主要农作物分布图,完成 9~10 题。

9. 甲和乙分别代表的粮食作物是

- A. 小麦、玉米
- B. 玉米、青稞
- C. 青稞、水稻
- D. 水稻、小麦



下列有关印度粮食生产的说法,错误的是

- A. 众多贫困人口,使印度成为粮食消费大国
 B. 频繁的水旱灾害使粮食产量很不稳定
 C. “绿色革命”的开展,使印度粮食问题得到了彻底解决
 D. 耕地面积广大,为印度发展粮食生产提供了有利条件

向日葵属一年生草本植物,喜光,耐低温、盐碱、干旱,种子可食、可榨油。据此完成 11~12 题。

11. 俄罗斯幅员辽阔,地跨东西半球和亚欧大陆。俄罗斯的自然地理特征包括

- ① 纬度较高,冬季寒冷漫长
 ② 亚热带常绿阔叶林广布
 ③ 地势东高西低
 ④ 地形以高原、盆地为主
 A. ①④
 B. ②③
 C. ①③
 D. ③④

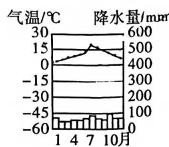
12. 向日葵主要分布在我国的南部,影响该国向日葵分布的主要因素是

- A. 热量和地形
 B. 河流和地形
 C. 河流和土壤
 D. 植被和水源

欧洲西部的荷兰是低地国和世界花卉出口大国。荷兰的“鲜花温室”尽量使用天然能源,解决了荷兰鲜花种植光热不足的问题。下图为荷兰气候资料图。据此完成 13~14 题。

13. 荷兰光热不足的主要原因是

- A. 晴天少,多雨多雾
 B. 地势低,平原广阔
 C. 气温低,蒸发量小
 D. 临海洋,日较差大



14. 荷兰发展花卉种植的有利自然条件是

- A. 靠近市场
 B. 地形平坦
 C. 雨热同期
 D. 科技发达

“当灿烂的太阳跳出了你东海的碧波,你的帕米尔高原上依然是群星闪烁;当你的北国还是银装素裹的世界,你的南疆早已到处洋溢着盎然的春色。”阅读上面诗句,结合所学知识,完成 15~16 题。

15. 诗句中提到的帕米尔高原是我国疆域四至点中的

- A. 最西端
 B. 最南端
 C. 最东端
 D. 最北端

()

()

()

()

()

()

16. “当你的北国还是银装素裹的世界,你的南疆早已到处洋溢着盎然的春色。”这句话说明了我国

- A. 海域面积宽广
 B. 地形复杂多样
 C. 经度跨度大
 D. 纬度跨度大

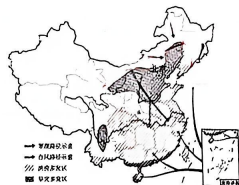
我国地域辽阔,自然环境复杂多样,自然灾害种类多,分布广,发生频繁,危害严重。读中国部分自然灾害的分布图,完成下面 17

17. 下列自然灾害,属于地质灾害的是

- A. 地震
 B. 洪涝
 C. 台风
 D. 台风

18. 图中自然灾害与其主要分布地区对应正确的是

- A. 台风——西北内陆地区
 B. 洪涝——青藏高原
 C. 寒潮——东南沿海地区
 D. 干旱——华北地区



《晏子春秋》记载:“橘生淮南则为橘,生于淮北则为枳,叶徒相似,其实味不同。所以然者何?水土异也。”据此,完成 19~20 题。

19. 使“其实味不同”的主要因素是

- A. 种植品种
 B. 自然条件
 C. 农业技术
 D. 饮食习惯

20. “南橘北枳”说明我国

- A. 东、西部存在地理差异
 B. 淮河水文特征有季节差异
 C. 南、北方存在地理差异
 D. 农作物收获的时间有差异

模拟实验:探究影响水土流失的自然因素。据实验完成 21~22 题。



21. 假设其他因素相同,下列实验结论正确的是

- A. 地面坡度越小,水土流失越严重
 B. 地表植被越稀疏,水土流失越严重
 C. 降水强度越小,水土流失越严重
 D. 黏土土质比沙土土质水土流失更加严重

()

()

()

亲爱的同学们,为了维护你的合法权益,请辨别真伪,欢迎举报。我实有奖!

电话: 0454-8317543

亲爱的同学们,为了维护你的合法权益,请辨别真伪,欢迎举报。我实有奖!

电话: 0454-8317543

装订线
 订
 不
 要
 答
 题
 线

22.为治理黄土高原水土流失,可采取的措施有 ()

- ①植树种草,增加植被覆盖率 ②鼓励生育,增加劳动力
③大力开垦土地,进行耕作 ④建梯田、修挡土坝等工程
A.①④ B.②③ C.①③ D.②④

三江源是长江、黄河、澜沧江源区的总称,被誉为“中华水塔”,被公认为亚洲重要的水源涵养区,境内河湖、冰川、湿地广布,生态科研价值巨大。读图,完成23~24题。



23.下列描述反映三江源地区景观的是 ()

- A.旱地表浪,沃野千里 B.雪山连绵,沼泽密布
C.大漠孤烟,长河落日 D.小桥流水,绿树成荫

24.今后,该地区应该 ()

- A.扩大耕地面积 B.加强生态建设 C.大力开发水能 D.扩大牧场规模

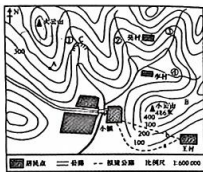
得分	评卷人

二、综合题(本大题共3题,每空1分,共26分)

25.为了民族复兴,乡村振兴是必经之路。在我国南方的双云镇,一系列举措正在积极推进,旨在促进乡村的繁荣与发展。请阅读图文材料,回答下列问题。(8分)

【实地调研】

- (1)双云镇因大云山和小云山而得名,图中大云山附近C处山体部位是_____。
(2)双云镇地处山区,四周山岭众多,山谷中有许多小河,图中①②③④小河中,流向是由东南流向西北的是_____。
(3)图中测得小镇和吴村的距离约为3厘米,则两村的直线距离约为_____千米。



【基础设施建设】

每当夏季降水集中的时候,河水上涨,洪水泛滥,小镇会受到较大影响。为此,当地政府计划兴建一座水库。

(4)如图所示,政府决定修建一条王村到双云镇之间的水泥公路,有a、b两个方案。你支持_____方案,并说明理由_____ (2分)

【乡村振兴举措】

(5)当地利用得天独厚的环境条件积极发展旅游业,其中ABC三地最适合发展蹦极(参与者系绳从高处跳下,靠绳索位伸反弹的极限运动)的是_____地,并简要说明理由_____。

26.暑假期间,某中学地理兴趣小组从北京出发,沿京新高速公路进行研学旅行。阅读图文材料,帮助该地理兴趣小组完成相关研学任务。(8分)

材料一:京新高速公路编号C7,东起北京,西至乌鲁木齐,途经北京、河北、山西、内蒙古、甘肃、新疆6个省区,总里程约2768千米,有约500千米的路段穿过沙漠无人区,被誉为“世界上最长的沙漠公路”“大美中国7号公路”等,是一条意义重大的交通要道。

材料二:乌兰察布地处内陆,远离海洋,气候四季分明,晴天多,光照强,多大风,享有“草原皮都”“草原酸奶之都”等美称。2024年9月3日至6日,乌兰察布市批准六个新能源项目,总装机容量266.6万千瓦,涵盖风电、光伏及储能,旨在推动能源结构低碳转型,提升清洁能源比例,促进区域可持续发展。

材料三:下图为京新高速公路沿线区域图。



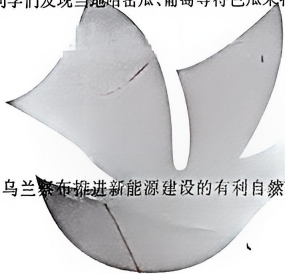
- (1)写出G7高速公路经过的绝大部分地区自然环境的主要特征,并分析该特征形成的原因。(2分)

(2)分析乌兰察布被称为“草原皮都”“草原酸奶之都”的原因

(3)京新高速公路穿过沙漠地区时,有些路段旁边铺设了草方格沙障(如图)。根据图文信息说明草方格沙障的作用。



(4)到了新疆,同学们发现当地哈密瓜、葡萄等特色瓜果特别甜。解释新疆瓜果特别甜的原因。



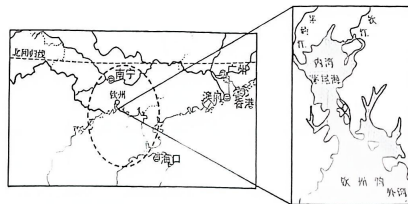
(5)请简要说明乌兰察布推进新能源建设的有利自然条件。

(6)交通运输影响社会经济发展。分析京新高速公路的开通对沿线地区社会经济发展的积极意义。(2分)

27.阅读图文材料,回答下列问题。(10分)

北部湾经济区是我国西部大开发和面向东盟开放的重点地区,近年来经济增长迅猛。据当地发展规划,到2025年在钦州港及周边围海造陆79平方千米,重点发展外向型临海工业。

材料一:下图示意北部湾经济区钦州湾海域和景观。



(1)结合材料一,从地理位置、交通方面分析钦州湾区经济迅速发展的有利条件。(2分)

【海洋牧场,“蚝”门盛宴】

材料二:生蚝生长在水流和缓的海域,以水中浮游生物和碎屑为食,钦州湾是著名的“大蚝之乡”。钦江和茅岭江注入茅尾海,海水从外湾涌入,实现水体交换,周边大面积红树林生态湿地,为蚝苗生长提供了充足的饵料和优越的生长环境。

(2)分析茅尾海适宜生蚝养殖的海洋环境,将以下框图填写完整。



① _____; ② _____

(3)钦州内湾即茅尾海,是一片半封闭内海,因有低山和群岛的阻挡守护,处于海上强风的影响力范围之_____ (内/外),有着“海阔、浪静、迳幽”的美誉;外湾海域辽阔,航道纵横,浪涛澎湃。一动一静,美景缤纷,形成了丰富的_____ 资源,吸引游人纷至沓来。

(4)钦州湾未来规划一定规模的填海造陆,在增加城市建设用地的同时,随着经济发展,码头增多、航道挖深,可能会带来哪些令人担忧的影响。(两点,2分)

(5)钦州市位于_____ (自治区),该省区人口最多的少数民族是_____